

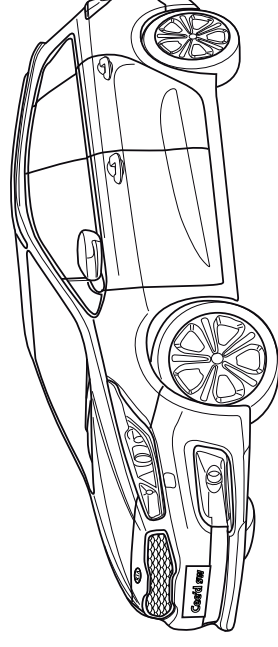
Towbar

6597

Kia

• Cee'd Sportswagon

2018->



Couplingsclass: A50-X

euro tested

ECE R55

Approved

E11 55R 0111424

Max. vertical load : 75 kg

D-Value: 8.3 kN

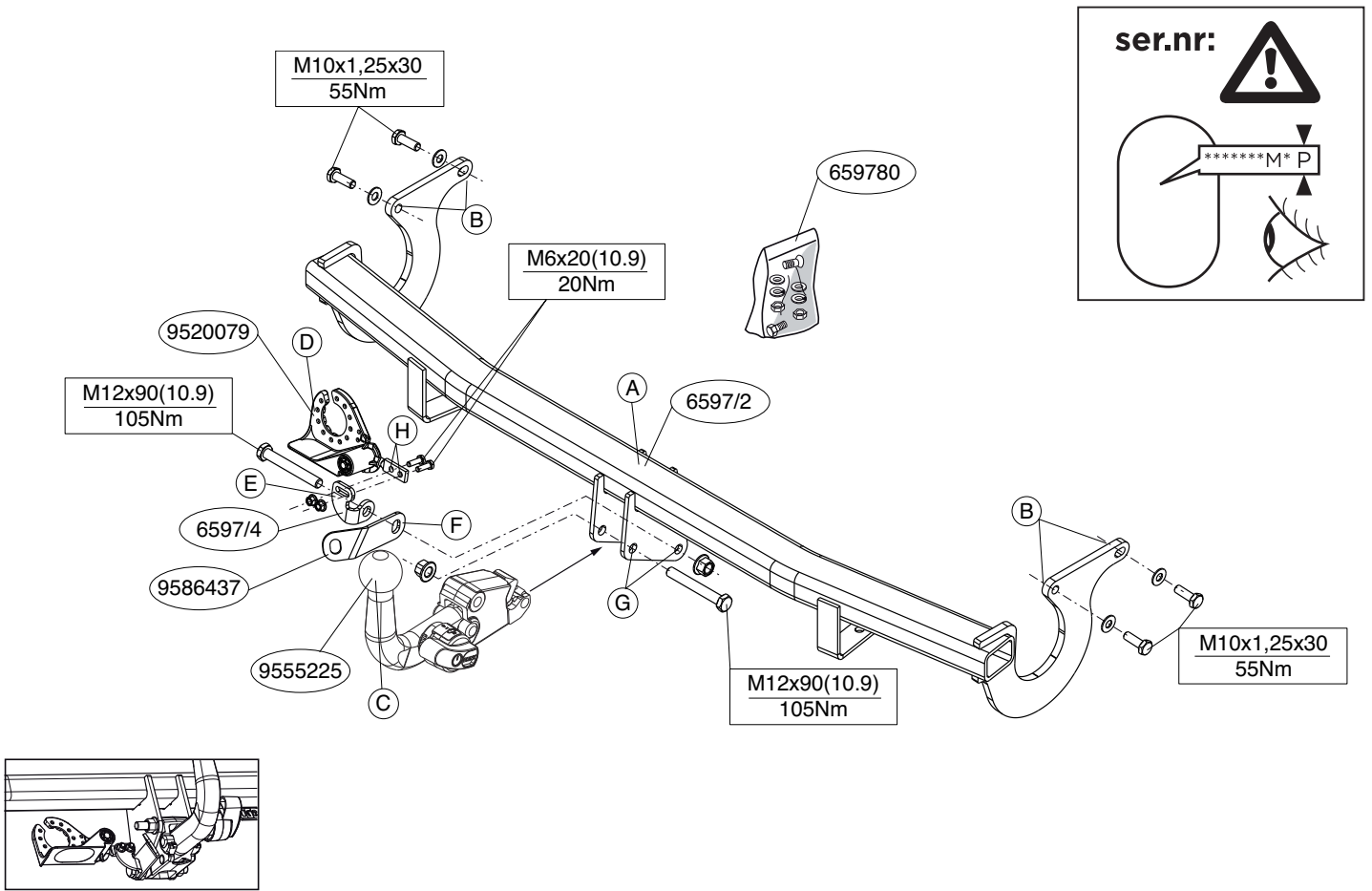
10.9

10

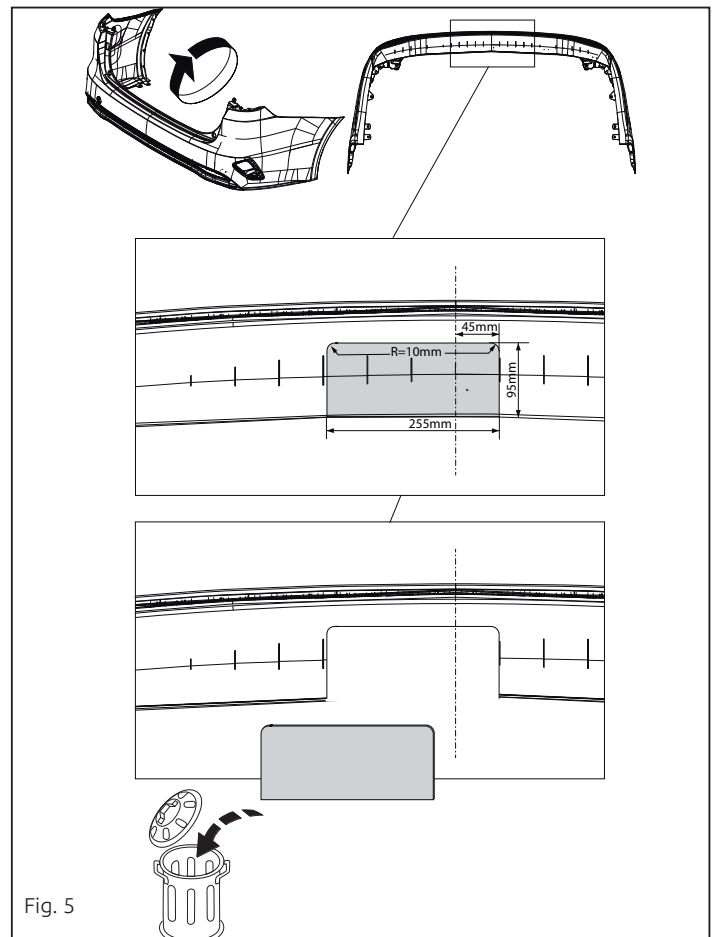
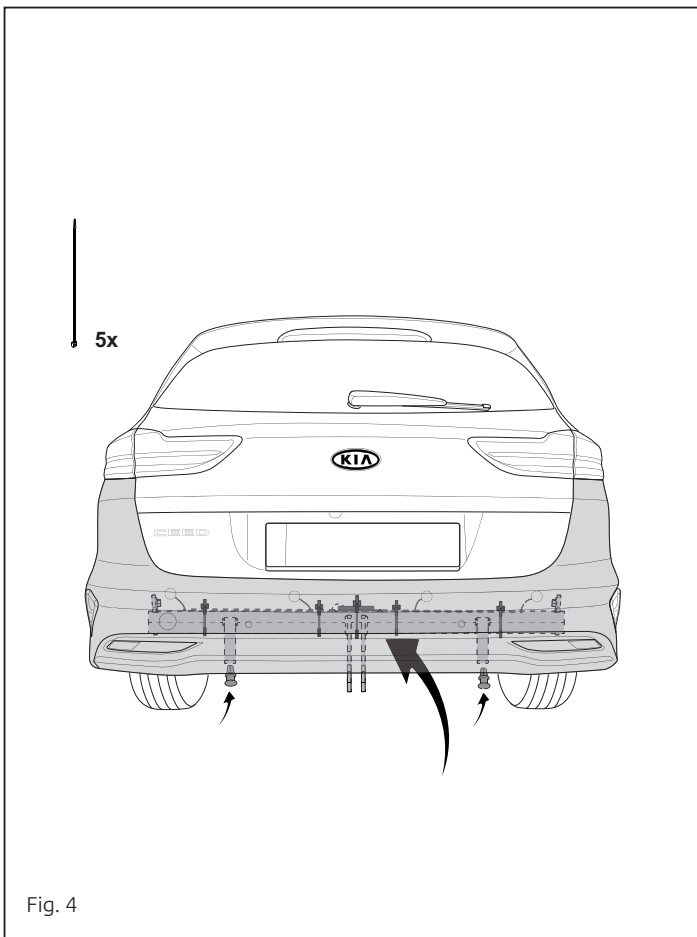
Copy of manufacturersplate

1

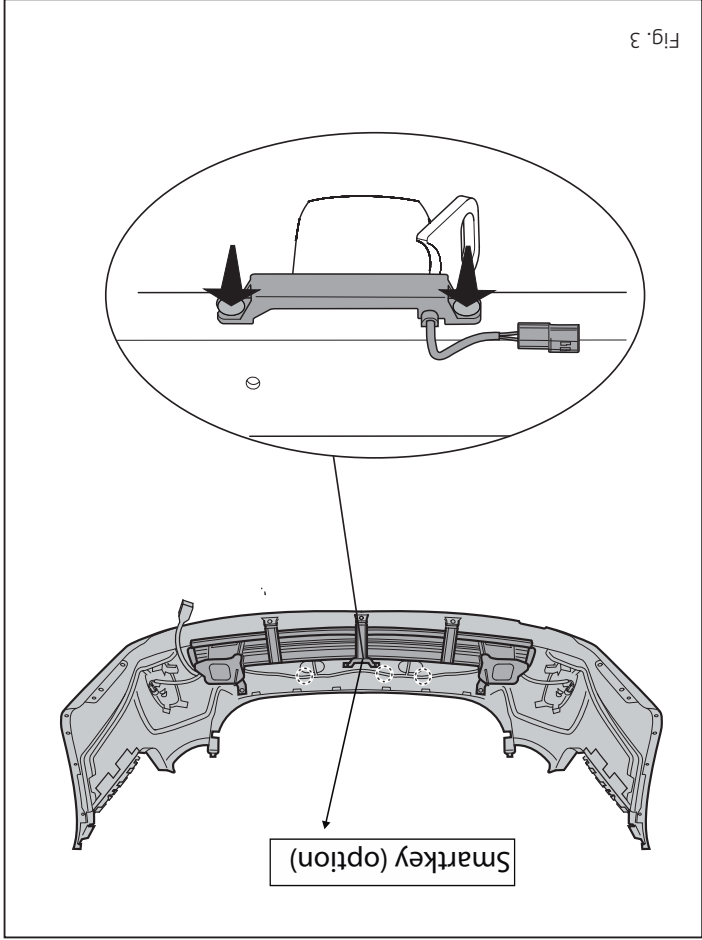
2



© 659770/11-12-2018/4



© 659770/21-11-2018/17



dealer te raadplegen.

* Bij het boren dient men er zorg voor te dragen, dat elektriciteits-, rem- en

brandstofleidingen niet worden geraakt.

* Verwijder "indien aanwezig" de plastic dopjes uit de puntlasmoeren.

* Deze handleiding dient na montage bij de voertuigpapieren gevoegd te

worden.

* Brink is niet aansprakelijk voor de schade die het direct of indirect gevolg

is van onjuiste montage, daaronder begrepen gebruik van niet-geschikte

gereedschappen en het gebruik van andere dan de voorgeschreven mon-

tagewijze en middelen, dan wel onjuiste interpretatie van dit onderhoudig

montagevoorschrift.

GB FITTING INSTRUCTIONS:

Before you start the fitting you must check the type plate to determine which sketch, in the fitting instruction, is applicable.

1. Remove the rear-light units.

2. Remove bumper and the buffer beam from the vehicle. The buffer

beam will no longer be needed. See figure 1.

3. **Please note, if necessary:** Lower the AD-Blue tank. See figure 2.

4. **Please note:** if present Remove the sensor. See figure 3

5. Fit the tow bar A to the chassis at points B.

6. Fit the Brink Connector C, including foldaway socket plate D and brac-

ket E and strip F at points G and H.

7. Tighten all nuts and bolts to the torque indicated in the drawing.

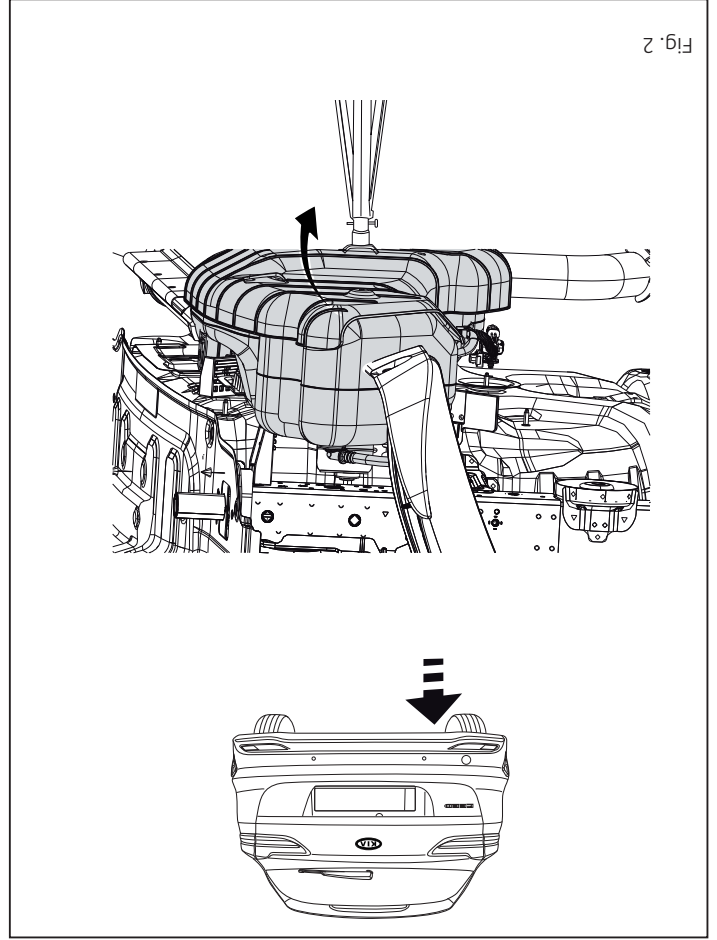
8. Attach the sensor with tie-wraps. See figure 4.

9. Saw a section out of the middle of the underside of the bumper as

shown in fig 5.

10. Replace the element removed in step 1,2,3 and 4 except for the buffer

beam.



NL MONTAGEHANDLEIDING:

Vooraf u met de montage begint dient u op het typeplaatje te kijken welke schets in de handleiding van toepassing is.

1. Demonteer de achterlicht units.

2. Demonteer de bumper inclusief de stootbalk van het voertuig, de

stootbalk wordt niet meer gebruikt. Zie figuur 1.

3. **Let op, indien nodig:** Laat de AD-Blue tank zakken. Zie figuur 2.

4. **Let op, indien aanwezig:** Demonteer de sensor. Zie figuur 3.

5. Monteer trekhaak A in chassis op de punten B.

6. Monteer de Brink Connector C inclusief wegklapbare stekkerplaat D

met beugel E en strip F op de punten G en H.

7. Draai alle bouten en moeren overeenkomstig de schets vast.

8. De sensor vastbinden met tie-wraps (plastic klembanden). Zie figuur 4.

9. Zaag een deel overeenkomstig figuur 5 in het midden aan de onderzij-

de uit de bumper.

10. Herplaats het onder punt 1,2,3 en 4 verwijderde, exclusief de stoot-

balk.

Raadpleeg voor demontage en montage van voertuig onderdelen het

werklaats handboek.

Raadpleeg voor montage en bevestigingsmiddelen de schets-

Raadpleeg voor montage en demontage van het afneembare kogelsys-

teem de bijgevoegde montagehandleiding.

BELANGRIJK:

* Voor eventueel noodzakelijke aanpassing(en) "van het voertuig" dient

men de dealer te raadplegen.

* Indien op de bevestigingspunten een bitumen of anti-drenunlaag aanwe-

zig is, dient deze verwijderd te worden.

* Voor de max. toegestane massa, welke uw auto mag trekken, dient u uw

For dismantling and fitting the vehicle parts, see the site handbook.
For fitting instructions and attachment method, see drawing.
See the assembly manual supplied for instructions on fitting the removable ball system.

NOTE:

* Should this installation process entail the cutting of the bumper – conformation **MUST** be obtained by the installation engineer of the customer’s acceptance prior to completion. Brink Towing Systems do not accept responsibility for any matters arising as a result of this miscommunication.

* **All measurements are in mm!**

* The dealer should be consulted for possible necessary adjustment(s) "of the vehicle".

* Remove the insulating material from the contact area of the fitting points.

* Consult your dealer for the maximum tolerated pull weight and ball hitch pressure of your vehicle.

* Do not drill through electrical-, brake- or fuellines.

* Remove (if present) the plastic caps from the spot welding nuts.

* This fitting instruction has to be enclosed in the vehicle documents after fitting the towbar.

* Brink is not liable for damage caused directly or indirectly by incorrect assembly, including the use of unsuitable tools, the use of other assembly methods and means than the ones outlined, and the incorrect interpretation of these assembly instructions.

leitung die richtige ist.

1. Die Rücklichter abmontieren.
2. Die Stoßstange einschließlich des Stoßbalkens vom Fahrzeug abmontieren. Der Stoßbalken wird nicht mehr benötigt.
Siehe Abbildung 1.
3. **Hinweis (soweit erforderlich):** Das AD-Blue tank herunter lassen. Siehe Abbildung 2.
4. **Achtung, wenn vorhanden:** Den Sensor abmontieren. Siehe Abbildung 3.
5. Die Anhängervorrichtung A im Langträger bei den Punkten B befestigen.
6. Den Brink Connector C einschließlich wegklappbarer Steckdosenplatte D und Bügel E mit Lasche F bei den Punkten G und H montieren.
7. Alle Schrauben und Muttern gemäß den Angaben in der Abbildung festdrehen.
8. Den Sensor mit Kunststoffklemmband festbinden. Siehe Abbildung 4.
9. Auf der Unterseite der Stoßstange einen Teil aus der Mitte gemäß Abbildung 5 herausschneiden.
10. Montieren Sie das Bauteil, das im Schritt 1,2,3 und 4 entfernt wurde, außer dem Stoßfänger.

Für die Demontage und Montage von Fahrzeugteilen das Werkstatt-Handbuch zu Rate ziehen.

Für die Montage und die Befestigungsmittel die Skizze zu Rate ziehen.

Für die Montage und Demontage des abnehmbaren Kugelsystems die beiliegende Montageanleitung zu Rate ziehen.

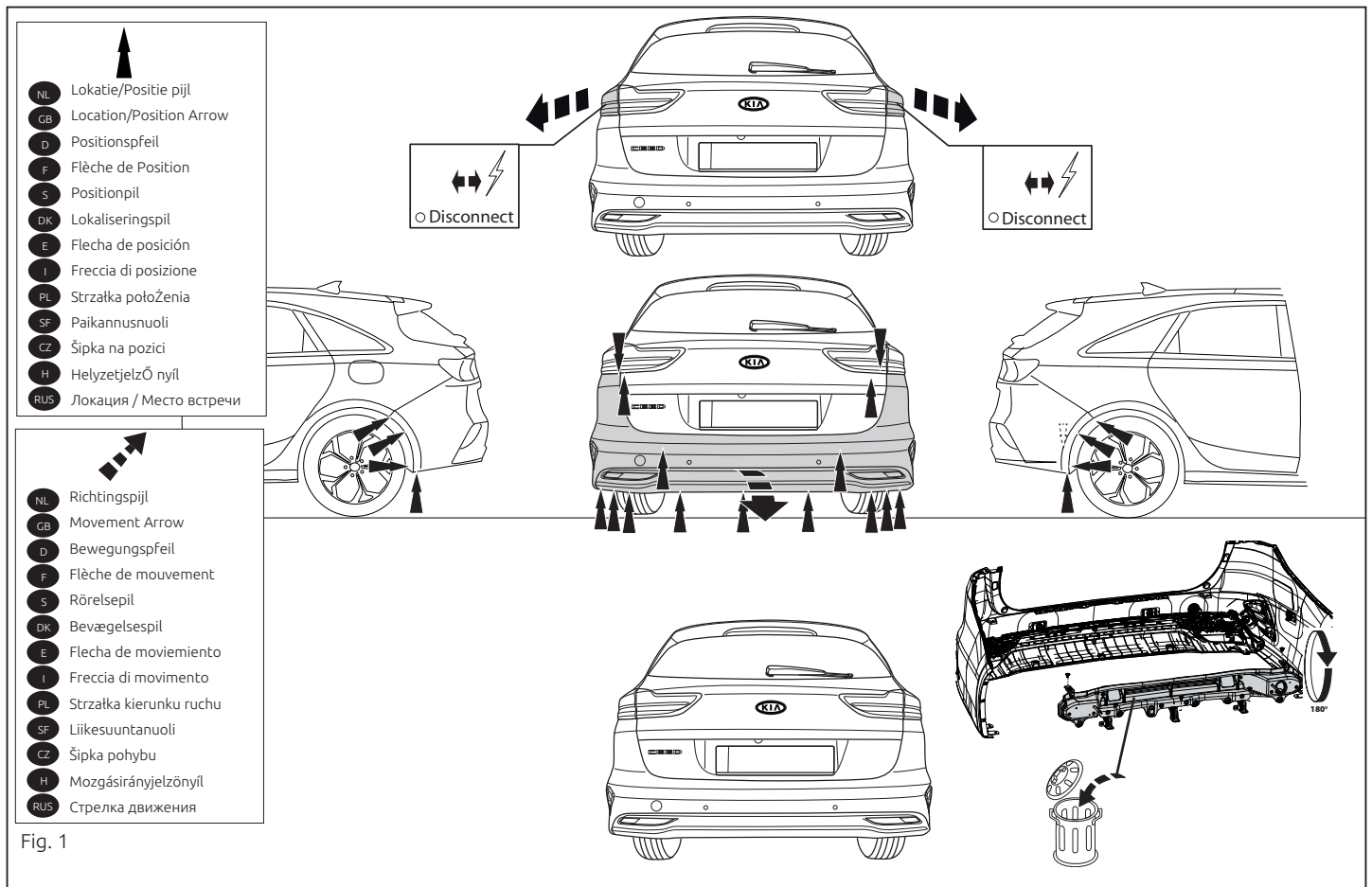
HINWEISE:

* Für (eine) eventuell erforderliche Anpassung(en) "des Fahrzeugs" ist der Händler zu Rate zu ziehen.

D MONTAGEANLEITUNG:

Vor Beginn des Einbaus ist anhand der Typplakette der Anhängerkupplung festzustellen, welche Einbauskitze in dieser Montagean-

© 659770/11-12-2018/6



© 659770/11-12-2018/15

либо неправильного использования настоящей инструкции по монтажу.

7. Затянуть все болты и гайки в соответствии со значениями, указанными на рисунке.

8. Привязать датчик пластмассовой проволочки. См. рисунок 4.
9. Выпилить часть из бампера в середине, как показано на рис. 5.
10. Заменить элемент, снятый на шаге 1, 2, 3 и 4, кроме буферной брус.

Для инструкции по снятию и установке деталей автомобиля, обращайтесь к руководству для работников гаражей.

Информацию о монтаже и средствах крепления вы найдете в

схеме.

Для инструкции по установке и снятию съемного крюка с шаром, обращайтесь к прилагаемому руководству по монтажу.

ВНИМАНИЕ:

* Если потребуются изменения конструкции транспортного средства, следует посоветоваться с дилером автомобиля.

* Если в точках крепления имеется слой битума или противомошумовой материал, его следует удалить.

* Сведения о максимальной допустимой массе буксирного прицепа вы можете получить у дилера автомобиля.

* При сверлении следите за тем, чтобы не задеть электропроводку и линии тормозной цепи и подачи горючего.

* Удалите (если они имеются) пластмассовые затyki из приваренных гаек.

* После монтажа крюка следует хранить настоящее руководство в комплекте с технической документацией автомобиля.

* Фирма Brink не отвечает за ущерб, являющийся прямым или косвенным следствием неправильного монтажа, в том числе использования неподходящих инструментов и применений, если они используются в соответствии со способом монтажа или других средств, чем предусмотрено в инструкции.

© 659770/11-12-2018/14

6. Монтировать Brink Connector C и включить в приемный разъем D с помощью E и пластины F на соответствующих точках G и H.

7. Затянуть все болты и гайки в соответствии со схемой.

8. Проверить сборку в соответствии со схемой.

9. Проверить работу системы.

10. Заменить элемент, снятый ранее (этапы 1, 2, 3 и 4), в соответствии с инструкцией по монтажу.

Для монтажа и демонтажа деталей автомобиля, обратиться к руководству для работников гаражей.

Для монтажа и демонтажа рулевой колонки, обратиться к руководству по монтажу.

Важно: см. прилагаемое руководство по монтажу.

* Для информации о монтаже и демонтаже обращайтесь к руководству по монтажу.

* Проверить работу системы.

* Проверить работу системы.

* Проверить работу системы.

* Проверить работу системы.

* Проверить работу системы.

* Проверить работу системы.

© 659770/11-12-2018/7

Кронштейном E и болтом F в точках C и H.

7. Затянуть все болты и гайки в соответствии со значениями, указанными на рисунке.

8. Привязать датчик пластмассовой проволочки. См. рисунок 4.
9. Выпилить часть из бампера в середине, как показано на рис. 5.
10. Заменить элемент, снятый на шаге 1, 2, 3 и 4, кроме буферной брус.

Для инструкции по снятию и установке деталей автомобиля, обращайтесь к руководству для работников гаражей.

Информацию о монтаже и средствах крепления вы найдете в

схеме.

Для инструкции по установке и снятию съемного крюка с шаром, обращайтесь к прилагаемому руководству по монтажу.

ВНИМАНИЕ:

* Если потребуются изменения конструкции транспортного средства, следует посоветоваться с дилером автомобиля.

* Если в точках крепления имеется слой битума или противомошумовой материал, его следует удалить.

* Сведения о максимальной допустимой массе буксирного прицепа вы можете получить у дилера автомобиля.

* При сверлении следите за тем, чтобы не задеть электропроводку и линии тормозной цепи и подачи горючего.

* Удалите (если они имеются) пластмассовые затyki из приваренных гаек.

* После монтажа крюка следует хранить настоящее руководство в комплекте с технической документацией автомобиля.

* Фирма Brink не отвечает за ущерб, являющийся прямым или косвенным следствием неправильного монтажа, в том числе использования неподходящих инструментов и применений, если они используются в соответствии со способом монтажа или других средств, чем предусмотрено в инструкции.

* Для информации о монтаже и демонтаже обращайтесь к руководству по монтажу.

* Проверить работу системы.

* Проверить работу системы.

* Проверить работу системы.

* Проверить работу системы.

* Проверить работу системы.

* Проверить работу системы.

* Проверить работу системы.

* Проверить работу системы.

* Проверить работу системы.

* Проверить работу системы.

* Проверить работу системы.

INSTRUCTIONS DE MONTAGE:

F

Avant de commencer le montage veuillez vérifier la plaque signalétique de l'attelage afin de l'identifier l'illustration correspondante dans la notice de montage.

1. Démontez les feux arrière.

2. Déposer le pare-chocs du véhicule y compris la traverse; la traverse ne sera plus utilisée. Voir la figure 1.

3. **Attention, si nécessaire:** Absaisser le AD-Blue réservoir. Voir la figure 2.

4. **Attention, si présent :** Démontez le capteur. Voir la figure 3

5. Monter l'attache-remorque A dans le châssis à l'emplacement des points B.

directement ou indirectement résulter d'un montage incorrect, y compris l'utilisation d'outils inappropriés et l'utilisation d'un mode d'emploi et de moyens autres que ceux prescrits, ou bien résulter d'une interprétation inexacte des présentes instructions de montage.

S MONTERINGSANVISNINGAR:

Innan du startar monteringen måste du kontrollera typskylten för att kunna bedöma vilken skiss i monteringsanvisningen som ska användas.

1. Demontera bakljusmodulerna.
2. Demontera stötfångaren inklusive stötranden från fordonet, stötranden förfaller. Se figur 1.
3. **Observera! Om nödvändigt:** Sänk ned AD-Blue tanken. Se figur 2.
4. Observera: om tillgänglig Ta loss sensorn. Se figur 3
5. Montera dragkroken A i chassit vid punkterna B.
6. Fäst Brink Connector C inklusive fällbara kontaktplattan D och bygel E och listen F vid punkterna G och H.
7. Momentdra alla skruvar och muttrar enligt figuren.
8. Fäst sensorn med buntband. Se figur 4.
9. Såga ut en del ur mitten av stötfångarens undersida enligt figur 5.
10. Montera tillbaka delarna som du avlägsnade i steg 1,2,3 och 4 förutom stötfångaren.

Se verkstadshandboken för demontering och montering av fordonets delar.

Se skissen för montering och monteringsmaterial.

Se de bifogade monteringsanvisningarna för montering och demontering av det löstagbara kulsystemet.

H SZERELÉSI ÚTMUTATÓ:

Mielőtt rögzítené az eszközt, ellenőrizze a típusábrát, hogy a rögzítési útmutató alapján melyik ábra alkalmazandó.

1. Távolítsa el a hátsó világítótesteket.
2. Távolítsa el a járműről az ütközőt és az ütközőrudat. Az ütközőrúdra már nem lesz szükség. Lásd az ábrát 1.
3. **Figyelem! Ha szükséges:** Engedje le a AD-Blue tartályban. Lásd az ábrát 2.
4. **Kérjük, vigyázzon:** ha van Távolítsa el a érzékelőt. Lásd az ábrát 3
5. Illesse a vontatórudat A az alvázhoz vonórudat az B .
6. Szerelje fel a Brink Connector C az aljzatlamezzel D és a kengyel E és a pánttal F együtt az G és H pontokban.
7. Szorítsa be az összes anyát és csavart a rajzon feltüntetett csavarónyomatékig.
8. Fűzze össze a érzékelőt a műanyag kábelösszefogó segítségével. Lásd az ábrát 4.
9. Fűrészeljén ki az ütköző középső és alsó részéből egy cikket a(z) 5 ábrán feltüntetett módon.
10. Az lökhárító kivételével cserélje ki az 1,2,3 és 4. lépésben eltávolított elemeket.

A szétszerelés és a jármű alkatrészek összeillesztése érdekében, lásd a munkahelyi kézikönyvet.

Az összeillesztési utasítás és a csatlakozási eljárás érdekében, lásd a rajzot.

Az eltávolítható gömbrendszer összeszerelési útmutatóját lásd a termékhez mellékelt összeszerelési kézikönyvben.

OBS:

- * Kontakta återförsäljaren om fordonet eventuellt bör modifieras.
- * Om det finns ett bitumen- eller stötdämpande lager vid kontaktytor skall detta avlägsnas.
- * Kontakta din återförsäljare för ditt fordon's max. dragvikt och tillåtna kultryck.
- * Vid borrning skall man se till att elektrisk-, broms- och bränsleledningarna inte skadas.
- * Avlägsna de små plastlocken -om dessa finns- från punktsvetsmuttrarna.
- * Efter att draget är monterat, placera monteringsanvisningen tillsammans med bilens övriga dokument.
- * Brink är inte ansvariga för skada som orsakats direkt eller indirekt av felaktig montering, inklusive användning av olämpliga verktyg, andra monteringsmetoder och processer än de som beskrivs, samt felaktig tolkning av dessa monteringsinstruktioner.

DK MONTAGEVEJLEDNING:

Inden du starter montage, skal du se på typeskiltet, hvilken tegning i vejledningen der skal anvendes.

1. Demonter baglysenhederne.
2. Demonter kofangeren, inklusive køretøjets stødbjælke. Denne bliver overflødig. Se fig.1.
3. **OBS! Om nødvendigt:** Løsn AD-Blue tanken. Se fig.2.
4. **Pas eventuelt på:** Demonter sensoren. Se fig.3
5. Monter anhængertrækket A i chassiet ved punkterne B.
6. Monter Brink Connector C inklusiv den nedklapbare kontaktplade D med bøjle E og profil F på punkterne G og H.
7. Spænd alle bolte og møtrikker ifølge tegningen.
8. Bind sensoren fast med tie-wraps (klembånd af plast). Se fig. 4.

© 659770/11-12-2018/8

FONTOS

- * Amennyiben a gépkocsin módosításra van szükség, kérjük felvilágosítást kereskedőnk felől.
- * Amennyiben a csatlakozási pontok bitumennel, vagy zajcsökkentő anyaggal van bevonva, ezeket távolítsuk el.
- * A jármű által maximálisan vontatható megengedett teher mértékéről tájékozódjunk kereskedőnk felől.
- * Fúrás során ügyeljünk arra, hogy elkerüljük az elektromos, a fék- és az üzemanyag-vezetékeket.
- * Amennyiben ponthegesztéssel rögzített anyákkal találkozunk, vegyük le róluk a mianyag sapkát.
- * A felszerelés után az útmutatót Cseréljük a gépjármű papírjaival együtt.
- * A Brink nem vállal felelősséget a nem megfelelő szerelésből közvetlen vagy közvetett módon következő károkért. Ez vonatkozik a nem megfelelő szerszámok használatára, a leírtaktól eltérő módszerek és eszközök alkalmazására, valamint a szerelési útmutató téves értelmezésére.

RUS РУКОВОДСТВО ДЛЯ МОНТАЖА:

Перед тем, как начинать монтаж, требуется проверить табличку с типом изделия для того, чтобы определить какую именно из иллюстраций в инструкции по установке нужно использовать.

1. Снять оба блока задних фар.
2. Снять бампер вместе со буферным брусом автомобиля буферный брус больше не понадобится. См. рисунок 1.
3. **Внимание! При необходимости:** Опустить AD-Blue баке. См. рисунок 2.
4. **Внимание,если имеются:** Демонтируйте парковочный датчик. См. рисунок 3
5. Закрепить буксирный крюк А на шасси крюк в точках В .
6. Установить Brink Connector C вместе с отводной штепсельной D

© 659770/11-12-2018/13

Aseennus- ja kiinnitysohjeet, ks. piirros.

Irrotettavaan kuuilajirjestelmään aseennus- ja purkamisohjeet, ks. ohjeinen

aseennusopas.

TÄRKEÄÄ:

* "Ajoneuvoa" koskevasta mahdollisesta tarpeellisesta sovellutuksesta/sovellutuksesta on kysyttävä neuvoa jälleennyjältä.

* Mikäli kiinnityskohdissa on bitumi- tai tarinaänessokeros, se on poistettava.

* Auton vetämää sallittua enimmäiskuurmitusta on tiedusteltava jälleennyjältä.

* Poratessa on huolehdittava siitä, että ei jouduta kosketuksiin sähkö-, jarru- tai polttoainetoimintojen kanssa.

* Porata, "mikaili olemassa", pistehitsausmuttereiden muovisuojukset.

* Nämä aseennusohjeet on aseennuksen jälkeensä yhädeissä ajoneuvoa koskevien paperien kanssa.

* Brink ei ole vastuuksa vioittumisesta, joka on suoraan tai epäsuoraan aiheutunut väärästä aseennuksesta samoin kuin sopimattomien työkalujen käytöstä, muiden kuin ohjeissa mainittujen aseennusmenetelmien tai välineiden käytöstä sekä kyseisten aseennusohjeiden väärinkäytännästä.

CZ

POKYNY K MONTÁŽI:

Před instalací je nutno zkontrolovat typový štítek, aby ste zjistili, který nářez v pokynech pro instalaci máte použít.

1. Odstraňte jednodoký zadních světl

2. Odstraňte nárazník o ocelovou nosník nárazníku z vozidla. Nosník nárazníku již nebudete potřebovat. Viz schéma 1.

3. **Prosim poznote si. Pokud je to nutné:** Spustte AD-Blue nářtzi. Viz schéma 2.

Upozornění: pouze pokud je součástí vybavení. Odstraňte senzor. Viz schéma 3.

5. Připevněte tažnou tyč A na podvozek tyč k bodům B.

6. Nasadte Brink Connector C včetně držáku zásuvky D a držáku E a pásku F k bodům G a H.

7. Utáhněte všechny matice a šrouby kružtívu silou uvedenou v nářezu. Připevněte senzor vářací páskou. Viz schéma 4.

9. Odřezte střední část nárazníku, viz schéma 5.

10. Vyměňte prvek odstraněný v kroku 1,2,3 a 4 kromě nosník nárazníku.

Před demontáží a montáží částí vozidla konzultujte montážní příručku. Montážní pokyny a metoda připevnění dle nářtu.

Před montáží vyměnitelného systému tažné koule konzultujte montážní manuál.

DŮLEŽITÉ

* Pokud je potřeba provést na voze úpravy, obraťte se na svého prodejce.

* Pokud je místo montáže opatřeno asfaltovým náterem nebo vrstvou náteru snižující hluk, odstraňte je.

* Pro informaci o maximálním nákladu povoleném k tažení se obraťte na svého prodejce.

* Při vřtání dbajte zvýšené pozornosti, zejména co se týče elektrických, svého prodejce.

* Przdovčt a palivovych kontaktů.

* Pokud jsou na matičích bodovéhov svařován plastová vířka, odstraňte je. Po montáži uschovejte tento manuál k ostatním dokladům vozidla.

* Společnost Brink neodpovídá za přímé ani nepřímé škody způsobené nesprávnou montáží, včetně použití nevhodných nástrojů, použití jiných metod montáže a prostředků než uvedených a nesprávným pochopením těchto pokynů k montáži.

© 659770/11-12-2018/12

9. Sav en del ud af kofangeren midt på undersiden jf. fig. 5.

10. Udskift elementet, der blev fjernet i trin 1,2,3 og 4, bortset fra ståsko-fangeren.

Råd før for montage og demontering af dele til køretøjet arbejdsplads-håndbogen.

Råd før for montage og montage midler skitsen.

Råd før for montage og demontering af det aftagelige kuglesystem den vedlagte montagevejledning.

BEMÆRK:

* Kontakt forhandleren i forbindelse med eventuelle påkrævede ændringer) på køretøjet.

* Underogvsbehandling skal fjernes de steder hvor trækkeket ligger an mod bilen.

* Kontakt Deres forhandler for oplysninger om den maksimale trækraft og det tilladte kugletryk.

* Vær forsigtig ikke at bore i ledninger-,bremse eller benzinslange

* Fjern plastikpropene "om de findes" fra de punktsvæjsede mçtrikker.

* Brink er ikke ansvarlig for skade der direkte eller indirekte er forårsaget af forkert montage, herunder også iberegnet brug af forkert værktøj og anvendelse af anden montage metode og andre montage midler end de foreskrevne samt fejltolkning af den medfølgende montagevejledning.

* DENNE MONTERINGSVEJLEDNING SKAL MEDBRINGES VED SYN.

E

INSTRUCCIONES DE MONTAJE:

Antes de comenzar el montaje por favor, verifique la placa descriptiva del enganche con el fin de determinar la figura correspondiente en la reseña de montaje.

* Para (una) eventual(es) adaptación(es) 'del vehículo' consúltese al concesionario.

* Si en los puntos de fijación hay una capa de betún o anti-choque hay que quitarla.

* Consulte a su concesionario para el peso máximo de tracción y la presión

© 659770/11-12-2018/9

de la bola admitida de su vehículo.

* No agujerear cable de eléctrico, tubos de freno o gasolina"

* Retirar, si presentes, los capuchones de plástico de las tuercas de soldadura por punto.

* Guarde estas instrucciones junto a la documentación del vehículo después del montaje del enganche.

* Brink no se responsabiliza por daños causados, directa o indirectamente, por un montaje incorrecto, incluyendo el uso de herramientas inadecuadas, por el uso de métodos de montaje y medios distintos a los indicados y por la interpretación incorrecta de estas instrucciones de montaje.

I ISTRUZIONI PER IL MONTAGGIO:

Prima di iniziare il montaggio verificare la terghetta identificativa per determinare quale disegno, presente nelle istruzioni, è applicabile.

1. Smontare i gruppi dei fanali posteriori.
2. Smontare il paraurti e la barra dal veicolo; la barra non dovrà più essere montata. Vedi figura 1.
3. **Attenzione, se necessario:** Fare scendere il serbatoio de AD-Blue. Vedi figura 2.
4. **Attenzione:** se presente Smontate il sensore. Vedi figura 3.
5. Montare il gancio traino A sul telaio corrispondenza dei punti B.
6. Montare lo Brink Connector C comprensiva il portapresa a scomparsa D e staffa E e striscia F in corrispondenza dei punti G e H.
7. Serrare tutti i dadi e bulloni alle coppie di serraggio indicate nel disegno.
8. Legare tra loro il sensore con fascette di plastica. Vedi figura 4.
9. Segare via la parte indicata in figura 5 dalla parte centrale inferiore del paraurti.
10. Sostituire l'elemento rimosso durante la fase 1,2,3 e 4, ad eccezione la barra.

2. Zdemontować z pojazdu zderzak wraz ze belką zderzakową, belka zderzakowa nie będzie ponownie używana. Patrz rysunek 1.
3. **Uwaga, w razie potrzeby:** Opuścić w dół zbiorniku AD-Blue. Patrz rysunek 2.
4. **Uwaga, jeżeli są obecne:** Usunąć sensor. Patrz rysunek 3.
5. Zamontować hak holowniczy A do podwozia miejscach punktów B.
6. Zamontować Brink Connector C oraz składaną płytkę z gniazdami D i wspornikiem E i listwę F w punktach G i H.
7. Dokręcić wszystkie śruby i nakrętki zgodnie z rysunkiem.
8. Sensor przymocować taśmą kablową. Patrz rysunek 4.
9. Wypiąć zgodnie z rysunkiem 5 odcinek w środkowej części od spodu zderzaka.
10. Wymienić element usunięty w kroku 1,2,3 i 4, za wyjątkiem belką zderzakową.

Co do montażu i montowania części pojazdu zapoznać się z podręcznikiem warsztatowym.

Co do montażu i środków montażowych zapoznać się ze schematem.

Co do montażu i demontażu zdejmowanej kuli zapoznać się z załączoną instrukcją montażu .

WSKAZÓWKI:

- Po przejechaniu 1000 km dokręcić wszystkie elementy skręcane.
- Podczas ewentualnych odwrotów upewnić się czy w pobliżu nie znajdują się przewody instalacji elektrycznej, przewody hydrauliczne lub przewody paliwowe.
- Wszystkie ubytki powłoki lakierniczej zabezpieczyć przed korozją.
- Należy wyjąć ewentualne plastikowe zaślepki w punktach przyspawanych nakrętek.
- Stosować nakrętki oraz śruby gatunkowe dostarczone w komplecie.
- Utrzymywać kulę w czystości, oraz pamiętać o regularnym jej smarowaniu.

Per lo smontaggio ed il montaggio dei componenti del veicolo consultare il manuale tecnico dell'officina.

Consultare il disegno per il montaggio ed i dispositivi di fissaggio.

Per il montaggio e lo smontaggio del sistema a sfera rimovibile, consultare le istruzioni di montaggio allegate.

N.B.:

- * Per eventuali necessari adattamenti "del veicolo" si consiglia di consultare il fornitore.
- * Rimuovere lo strato di materiale isolante dai punti d'attacco.
- * Per il peso complessivo trainabile della Vostra vettura, consultate il Vostro rivenditore autorizzato.
- * Praticando i fori, prestare attenzione a non danneggiare i cavi elettrici, i cavi del freno e i condotti del carburante.
- * Rimuovere, se presenti, i coperchietti in plastica dai dadi di saldatura per punto.
- * Questa istruzione di montaggio deve essere allegata ai documenti del veicolo dopo l'installazione del gancio.
- * Brink non può essere ritenuta responsabile per eventuali danni direttamente o indirettamente dovuti ad un errato montaggio, intendendo con ciò anche l'uso di attrezzi non idonei e l'uso di metodi e mezzi di montaggio diversi da quelli prescritti, nonché all'errata interpretazione delle seguenti istruzioni di montaggio.

PL INSTRUKCJA MONTAŻU:

Przed rozpoczęciem montażu należy sprawdzić tabliczkę znamionową, aby ustalić, który z rysunków znajdujących się w instrukcji montażowej należy wykorzystać.

1. Zdemontować zespół tylnych świateł.

© 659770/11-12-2018/10

- Hak holowniczy zarejestrować w stacji diagnostycznej.

Zastosowanie się do powyższych wskazań gwarantuje Państwu bezpieczeństwo, niezawodność i sprawność naszego wyrobu przez cały okres jego użytkowania.

* Firma Brink nie ponosi odpowiedzialności za straty poniesione pośrednio lub bezpośrednio na skutek niewłaściwego montażu, w tym użycia niewłaściwych narzędzi i sposobów montażu niezgodnych z instrukcją, oraz niezastosowanie się do treści instrukcji.

SF ASENNUSOHJEET:

Ennen asennusta selvittää tyypikkilvestä, mikä asennusohjeen piirros koskee kyseistä autoa.

1. Irrota takavaloyksiköt.
2. Irrota ajoneuvosta puskuri sekä iskunvaimenninpalkki, iskunvaimenninpalkkia ei enää käytetä. Ks. kuva 1.
3. **Huom.: Tarvittaessa:** Laske AD-Blue tankissa. Ks. kuva 2.
4. **Huom.,** mikäli käytettävissä: poista anturi Ks. kuva 3.
5. Kiinnitä vetokoukku A alustaan kohtiin B .
6. Kiinnitä Brink Connector C ja siihen kiinnitetty kokoontaitettava pistorasialevy D luettuna E ja kaistaleineen F väliin kohtiin G ja H.
7. Kiristä kaikki pultit ja mutterit piirroksen mukaisesti.
8. Sido anturi tie-wrap -hihnoilla (muovisilla puristinhihnoilla). Ks. kuva 4.
9. Saha irti osa puskurin alaosan keskiosasta kuvan 5 osoittamalla tavalla.
10. Asenna vaiheessa 1, 2, 3 ja 4 irrotettu osa iskunvaimenninpalkkia lukuun ottamatta.

Ajoneuvon osien purkamis- ja asennusohjeet, ks. työpaikalla käytetty käsikirja.

© 659770/11-12-2018/11