

Trekhaken-attelages-Anhängevorrichtungen-towbars



**Renault Laguna Grandtour
2001 -**



GDW Ref.1304

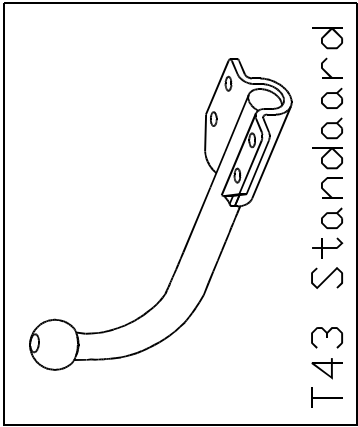
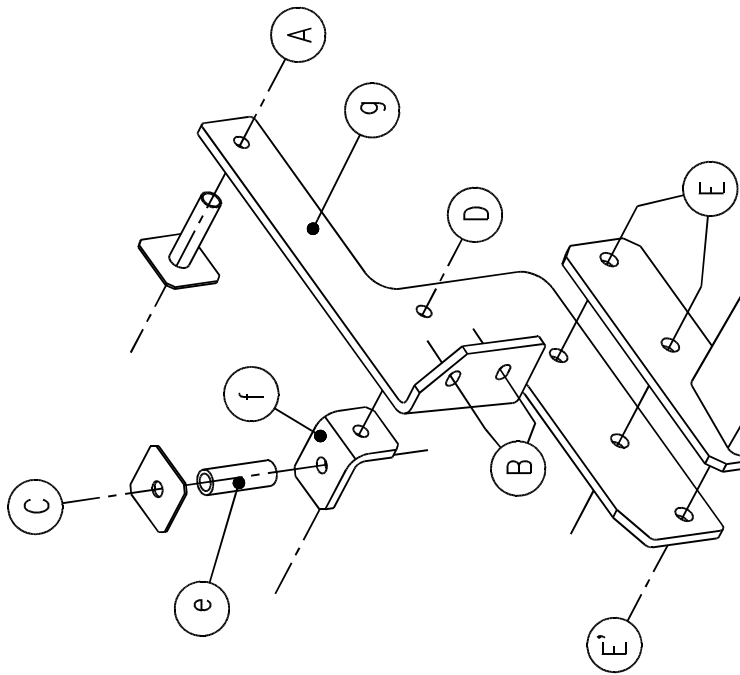
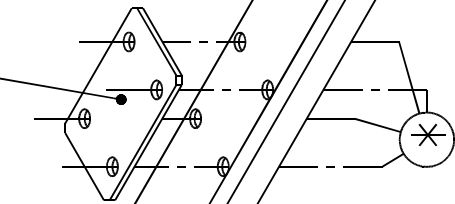
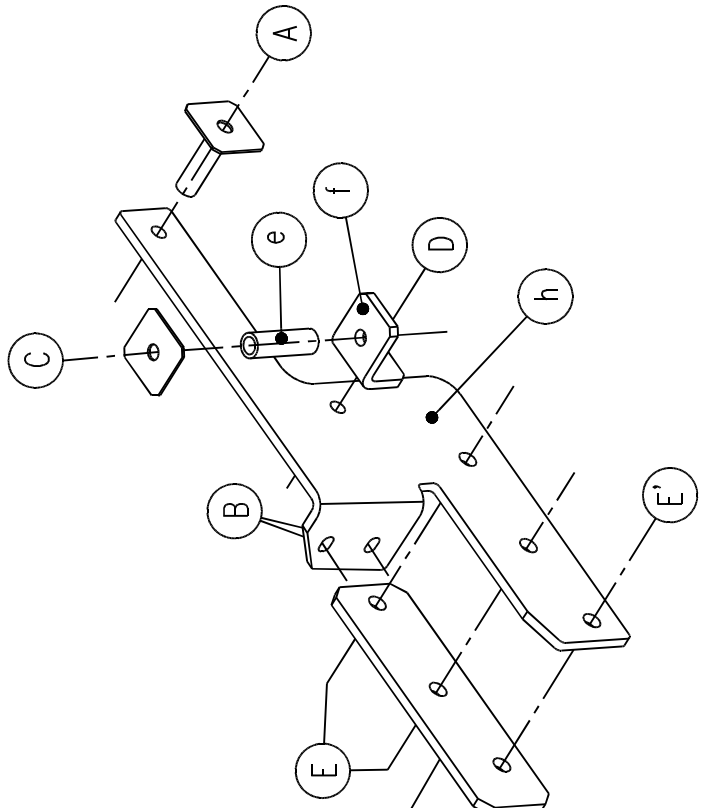
EEC APPROVAL N°: e6*94/20*0293*00

D/	7,9	: KN
S/	75	: kg
Max. →	1500	: kg

GDW nv - Hoogmolenwegel 23 - B-8790 Waregem
TEL.32(0)56/604212(5)-FAX 32(0)56/600193
Email:gdw@gdwtowbars.com - Website<http://www.gdwtowbars.com>



Renault Laguna Grandtour
2001 -
Ref.1304





Renault Laguna Grandtour

2001 -

Ref.1304

NL

Montagehandleiding

- 1) Neem de binnenbekleding uit de koffer en verwijder onderaan het kunststoffen deel juist voor de uitlaat. Haal alle pluggen uit de voorziene boringen in het chassis.
- 2) Plaats de monteerstukken (g) en (h) met de punten (B) op de met schroefdraad voorziene gaten in de dwarsbalk achteraan het voertuig.
Breng de bouten en rondsels in en zet handvast.
Breng vervolgens aan de buitenzijde van de chassisbalk bij punt (A) de verhoogde rondsels in en zet handvast.
- 3) Breng bij (C) de buisjes (e) in de vierkante openingen en boor deze punten door met $\varnothing 10,5\text{mm}$. Plaats de bouten en rondsels via de binnenzijde van de koffer en plaats de monteerhoeken (f) op die bouten. Zorg ervoor dat de punten (D) van die monteerhoeken passen met de punten (D) van de monteerplaten (g) en (h).
Breng de bouten in en zet handvast.
- 4) Plaats vervolgens de trekhaak tussen de monteerplaten (g) en (h) zodat de punten (e) en (e') komen te passen met elkaar. Breng de bouten en rondsels in en span alles goed aan.
- 5) Monteren van (*) en monteerplaat (i) boven op het dwarsprofiel van de trekhaak plaatsen. Bouten en rondsels inbrengen en goed vastzetten.
- 6) Binnenbekleding koffer terugplaatsen en het kunststoffen deel terug op z'n plaats monteren.

Samenstelling

1 trekhaak referentie 1304	
1 bolstang T43L000	(*)
1 monteerplaat (i)	(*)
4 bouten M12x80	(*)
10 borgrondsels M12	(* - E - E')
8 moeren M12	(* - E)
4 bouten M10x90	(A - C)
6 borgrondsels M10	(A - C - D)
6 moeren M10	(A - C - D)
2 verhoogde rondsels (50x50x12x65mm)	(A)
4 bouten M8x30	(B)
4 borgrondsels M8	(B)
4 rondsels $\varnothing 25 \times 8 \times 2\text{mm}$	(B)
2 monteerbuisjes (e)	(C)
2 rondsels 50x50x12x2mm	(C)
2 bouten M10x30	(D)
6 bouten M12x35	(E - E')
1 monteerstuk (g)	(A - D - E - E')
1 monteerstuk (h)	(A - D - E - E')
2 monteerstukken (f)	(C - D)

Alle bouten en moeren : kwaliteit 8.8

N.B.

Voor de MAX. Toegestane massa, welke uw voertuig mag trekken, dient U uw dealer te raadplegen.
Verwijder eventueel de bitumenlaag op de bevestigingsplaats van de trekhaak.
Opgepast bij het boren dat men geen remleiding; electriciteitsdraden of brandstofleidingen beschadigt.



Renault Laguna Grandtour

2001 -

Réf.1304

F

Notice de montage

- 1) Enlever le revêtement des parois du coffre et supprimer en-dessous la partie en matière plastic juste devant l'échappement. Enlever toutes les chevilles des forages prévus dans le châssis.
- 2) Placer les pièces de montage (g) et (h) avec les points (B) sur les forages filetés dans la traverse à l'arrière du véhicule. Introduire les boulons et les rondelles mais ne pas encore serrer.
Ensuite, introduire les rondelles rehaussées chez point (A) à l'extérieur de la poutre de châssis mais ne pas encore serrer.
- 3) Introduire chez (C) les tubes (e) dans les ouvertures carrées et percer ces points avec $\varnothing 10,5\text{mm}$. Placer les boulons et les rondelles par l'intérieur du coffre et placer les coins de montage (f) sur ces boulons. Il faut que les points (D) de ces coins de montage s'adaptent aux points (D) des plaques de montage (g) et (h). Introduire les boulons mais ne pas encore serrer.
- 4) Ensuite, placer l'attelage entre les plaques de montage (g) et (h) de sorte que les points (e) et (e') s'adaptent. Introduire les boulons et les rondelles et bien fixer le tout.
- 5) Monter le (*) et mettre la plaque de montage (-i) au-dessus du profil transversal de l'attelage.
- 6) Remettre le revêtement des parois et remonter la partie en matière plastic en place.

Composition

1 attelage référence 1304	
1 tige-boule T43L000	(*)
1 plaque de montage (i)	(*)
4 boulons M12x80	(*)
10 rondelles de sûreté M12	(* - E - E')
8 écrous M12	(* - E)
4 boulons M10x90	(A - C)
6 rondelles de sûreté M10	(A - C - D)
6 écrous M10	(A - C - D)
2 rondelles rehaussées (50x50x12x65)	(A)
4 boulons M8x30	(B)
4 rondelles de sûreté M8	(B)
4 rondelles $\varnothing 25 \times 8 \times 2\text{mm}$	(B)
2 tubes de montage (e)	(C)
2 rondelles 50x50x12x2mm	(C)
2 boulons M10x30	(D)
6 boulons M12x35	(E - E')
1 pièce de montage (g)	(A - D - E - E')
1 pièce de montage (h)	(A - D - E - E')
2 pièces de montage (f)	(C - D)

Tous les boulons et les écrous : qualité 8.8

Remarque

Pour le poids de traction maximum autorisé de votre voiture, consulter votre concessionnaire.
Enlever la couche de bitume ou d'anti-tremblement qui recouvre éventuellement les points de fixation.



Renault Laguna Grandtour

2001 -

Ref.1304



Fitting instructions

- 1) Remove the inner coating in the trunk and remove, at the bottom, the plastic part just before the exhaust. Remove all plugs of the provided drillings in the chassis.
- 2) Place the mounting pieces (g) and (h) with the points (B) on the provided screw-thread holes in the chassis beam in the rear of the vehicle. Insert the bolts and the washers but do not tighten yet.
- 3) Insert by (C) the tubes (e) in the square openings and drill the points through with $\varnothing 10,5\text{mm}$. Place the bolts and the washers through the inside of the trunk and place the mounting corners (f) on these bolts. Points (D) of these mounting corners have to match with points (D) of the mounting plates (g) and (h). Insert the bolts but do not tighten.
- 4) Place afterwards the tow bar between the mounting plates (g) and (h) so that the points (e) and (e') are fitting. Insert the bolts and the washers and tighten everything firmly.
- 5) Assemble (*) and place mounting plate (i) on the shape of cross-section of the tow bar. Insert the bolts and the washers and tighten firmly.
- 6) Replace the inner coating and assemble the plastic part on its place.

Composition

1 tow bar reference 1304	
1 ball T43L000	(*)
1 mounting plate (i)	(*)
4 bolts M12x80	(*)
10 security washers M12	(* - E - E')
8 nuts M12	(* - E)
4 bolts M10x90	(A - C)
6 security washers M10	(A - C - D)
6 nuts M10	(A - C - D)
2 heightened washers (50x50x12x65mm)	(A)
4 bolts M8x30	(B)
4 security washers M8	(B)
4 washers $\varnothing 25 \times 8 \times 2\text{mm}$	(B)
2 mounting tubes (e)	(C)
2 washers 50x50x12x2mm	(C)
2 bolts M10x30	(D)
6 bolts M12x35	(E - E')
1 mounting piece (g)	(A - D - E - E')
1 mounting piece (h)	(A - D - E - E')
2 mounting pieces (f)	(C - D)

All bolts and nuts : quality 8.8

Note

Please consult your cardealer, or owners manual for the max. Permissible towing mass.

Remove any bitumen coating on the fastening position for the tow bar.

When drilling, be carefull not to damage any brake lines, electrical wiring or feul lines.



Renault Laguna Grandtour

2001 -

Ref.1304

D

Anbauanleitung

- 1) Innerer Belag aus dem Kofferraum nehmen und das Kunststoffteil, welches unten gerade vor dem Auspuff sitzt, entfernen. Alle Dübel aus den vorgesehenen Bohrungen des Rahmens herausnehmen.
- 2) Montierstücke (g) und (h) mit den Punkten (B) auf die Schraubenlöcher des Fahrzeuges setzen. Bolzen und Ritzel einbringen ohne anzuspinnen. Dann erhöhte Ritzel, bei Punkt (A), an der Rahmenbalkenaußenseite einbringen ohne anzuspinnen.
- 3) Bei (C) Röhrchen (e) in die kantige Öffnungen bringen und diese Punkte mit $\varnothing 10,5\text{mm}$ durchbohren. Bolzen und Ritzel über die Innenseite vom Kofferraum einbringen und die Montierecke (f) auf diese Bolzen setzen. Punkte (D) von der Montierecke muß mit den Punkten (D) von den Montierplatten (g) und (h) übereinstimmen. Bolzen und Ritzel einbringen ohne anzuspinnen.
- 4) Danach die Anhängerkupplung zwischen die Montierplatten (g) und (h) setzen, so das die Punkte (e) und (e') zusammenpassen. Bolzen und Ritzel einbringen und alles entsprechend der Drehmomentenvorgabe festziehen.
- 5) (*) montieren und Montierplatte (i) auf das Querprofil von der Anhängerkupplung setzen. Bolzen und Ritzel einbringen und entsprechend der Drehmomentenvorgabe festziehen.
- 6) Innerer Belag von Koffer zurücksetzen und Kunststoffteil wieder montieren.

Zusammenstellung

1 Anhängerkupplung Nummer 1304	
1 Kugelstange T43L000 starr oder	(*)
1 Kugelstange T35L000 abnehmbar	(*)
1 Montierplatte (i)	(*)
4 Bolzen M12x80	(*)
10 Sicherheitsritzel M12	(* - E - E')
8 Muttern M12	(* - E)
4 Bolzen M10x90	(A - C)
6 Sicherheitsritzel M10	(A - C - D)
6 Muttern M10	(A - C - D)
2 erhöhte Ritzel (50x50x12x65mm)	(A)
4 Bolzen M8x30	(B)
4 Sicherheitsritzel M8	(B)
4 Ritzel $\varnothing 25 \times 8 \times 2\text{mm}$	(B)
2 Montierrohrrchen (e)	(C)
2 Ritzel 50x50x12x2mm	(C)
2 Bolzen M10x30	(D)
6 Bolzen M12x35	(E - E')
1 Montierstück (g)	(A - D - E - E')
1 Montierstück (h)	(A - D - E - E')
2 Montierstücke (f)	(C - D)

Alle Bolzen und Muttern : Qualität 8.8

Hinweise

Die maximale Anhängelast ihres Fahrzeuges können Sie im Fahrzeugschein oder im Benutzerhandbuch nachlesen.
Im Bereich der Anlageflächen muß der Unterbodenschutz und das Antidröhnmaterial entfernt werden.
Vor dem Bohren prüfen, dass dort eventuell keine Leitungen beschädigt werden können.



Bouten - boulons - Bolts - Bolzen DIN912/DIN931/DIN933/DIN7991
Kwaliteit - Qualité - Quality - Qualität 8.8

M6-----10.8Nm of 1.1kgm	M8-----25.5Nm of 2.60kgm	M10-----52.0Nm of 5.30kgm
M12-----88.3Nm of 9.0kgm	M14-----137 Nm of 14.0kgm	M16-----211 Nm of 21.5kgm

Bouten - boulons - Bolts - Bolzen
Kwaliteit - Qualité - Quality - Qualität 10.9

M6-----13.7Nm of 1.40kgm	M8-----35.3Nm of 3.6kgm	M10-----70.6Nm of 7.2kgm
M12-----122.6Nm of 12.5kgm	M14-----194Nm of 19.8kgm	M16-----299.2Nm of 30.5kgm

Ontwerp

GDW

Designed by

GDW



Signé

GDW

Entwurf

GDW